



РОССИЙСКАЯ ФЕДЕРАЦИЯ
МАГАДАНСКАЯ ОБЛАСТЬ
МО «Сусуманский городской округ»

УТВЕРЖДАЮ

Глава
муниципального образования
«Сусуманский городской
округ»

_____ / Лобов А.В./
30.03.2018г.

**ПАСПОРТ
МУНИЦИПАЛЬНОГО ОБРАЗОВАНИЯ
«Сусуманский городской округ»**
(наименование муниципального образования)

01.01.2018г.

П А С П О Р Т

Муниципального образования Сусуманский городской округ Магаданской области
(наименование муниципального образования)

Наделено статусом : Сусуманский городской округ Магаданской области

Закон Магаданской области от 08.04.2015г. № 1886-ОЗ «О преобразовании муниципальных образований «Сусуман», «поселок Широкий», «поселок Холодный», «поселок Мянунджа» путем их объединения с наделением статусом городского округа».

(наименование Закона)

Почтовый адрес, индекс: Магаданская область, Сусуманский район, г.Сусуман, ул.Советская д.17, 686314

Электронный адрес администрации муниципального образования: ssmadm@mail.ru

Адрес сайта муниципального образования:

Устав муниципального образования: принят решением Собрании представителей Сусуманского городского округа от 06 ноября 2015 года № 17.

(дата и № решения представительного органа)

Зарегистрирован: 02 декабря 2015 года

(дата регистрации, № записи)

Официально опубликован обнародован: газета «Горняк Севера» от 11.12.2015г. № 50 (10707) (МАУ «Редакционно-издательский комплекс «Печать»)

(дата, наименование печатного органа)

Внесен в государственный реестр муниципальных образований: 02 декабря 2015 года, № Ru 493060002015001

(дата, № записи)

СОДЕРЖАНИЕ

		стр.
I.	ОФИЦИАЛЬНЫЕ СИМВОЛЫ МУНИЦИПАЛЬНОГО ОБРАЗОВАНИЯ	4
II.	КРАТКАЯ ИСТОРИКО-ГЕОГРАФИЧЕСКАЯ ХАРАКТЕРИСТИКА МУНИЦИПАЛЬНОГО ОБРАЗОВАНИЯ	4
III.	КАРТОГРАФИЧЕСКОЕ ОПИСАНИЕ ГРАНИЦ ТЕРРИТОРИИ МУНИЦИПАЛЬНОГО ОБРАЗОВАНИЯ	4
IV.	АДМИНИСТРАТИВНО-ТЕРРИТОРИАЛЬНОЕ УСТРОЙСТВО НА ТЕРРИТОРИИ МУНИЦИПАЛЬНОГО ОБРАЗОВАНИЯ	5
V.	СВЕДЕНИЯ ОБ ОРГАНАХ МЕСТНОГО САМОУПРАВЛЕНИЯ	7
5.1	Представительный орган муниципального образования	7
5.2	Глава муниципального образования	9
5.3	Администрация муниципального образования	10
VI.	ИЗБИРАТЕЛЬНАЯ КОМИССИЯ МУНИЦИПАЛЬНОГО ОБРАЗОВАНИЯ	14
VII.	СРЕДСТВА МАССОВОЙ ИНФОРМАЦИИ	15
VIII.	ТЕРРИТОРИАЛЬНОЕ ОБЩЕСТВЕННОЕ САМОУПРАВЛЕНИЕ, ОБЩЕСТВЕННО-ПОЛИТИЧЕСКИЕ И ДРУГИЕ ОБЪЕДИНЕНИЯ ГРАЖДАН	16
IX.	НАСЕЛЕНИЕ МУНИЦИПАЛЬНОГО ОБРАЗОВАНИЯ. ДЕМОГРАФИЧЕСКАЯ ХАРАКТЕРИСТИКА	17
X.	УРОВЕНЬ ЖИЗНИ НАСЕЛЕНИЯ	18
XI.	БЮДЖЕТ МУНИЦИПАЛЬНОГО ОБРАЗОВАНИЯ	19
11.1	Доходы бюджета муниципального образования	19
11.2	Расходы бюджета муниципального образования, направленные на решение вопросов местного значения и другие муниципальные нужды	21
11.3	Дефицит (профицит) бюджета муниципального образования	23
11.4	Источники покрытия дефицита бюджета	23
11.5	Потери бюджета муниципального образования в связи с предоставлением льгот по местным налогам	25
XII.	МУНИЦИПАЛЬНОЕ ИМУЩЕСТВО	27
12.1	Структура муниципального имущественного комплекса	27
12.2	Структура и стоимость объектов недвижимости муниципального образования	27
XIII.	ОСНОВНЫЕ ЭКОНОМИЧЕСКИЕ ПОКАЗАТЕЛИ	29
1	Общая характеристика организаций	29
2	Малый и средний бизнес	29
3	Производство товаров и услуг	29
4	Сельское хозяйство	30
5	Строительство	32
6	Торговля, общественное питание и бытовое обслуживание населения	33
7	Связь и телекоммуникации	34
8	Дорожное хозяйство и транспорт	35
9	Жилищно-коммунальное хозяйство	36
XIV.	ЗДРАВООХРАНЕНИЕ, СОЦИАЛЬНОЕ ОБЕСПЕЧЕНИЕ, ОБРАЗОВАНИЕ, КУЛЬТУРА, ФИЗИЧЕСКАЯ КУЛЬТУРА И СПОРТ	40
1	Здравоохранение	40
2	Социальное обеспечение	41
3	Образование	41
4	Культура	42
5	Физическая культура и спорт	43
XV.	ОРГАНИЗАЦИЯ ОХРАНЫ ОБЩЕСТВЕННОГО ПОРЯДКА	44
XVI.	ОХРАНА ОКРУЖАЮЩЕЙ СРЕДЫ	44
XVII.	ОБЪЕКТЫ КУЛЬТУРНОГО НАСЛЕДИЯ (ПАМЯТНИКИ ИСТОРИИ И КУЛЬТУРЫ)	45
XVIII.	ПОЧЕТНЫЕ ГРАЖДАНЕ МУНИЦИПАЛЬНОГО ОБРАЗОВАНИЯ	45

I. ОФИЦИАЛЬНЫЕ СИМВОЛЫ МУНИЦИПАЛЬНОГО ОБРАЗОВАНИЯ

1. Герб муниципального образования



2. Флаг муниципального образования



3. Гимн муниципального образования: нет

II. КРАТКАЯ ИСТОРИКО-ГЕОГРАФИЧЕСКАЯ ХАРАКТЕРИСТИКА МУНИЦИПАЛЬНОГО ОБРАЗОВАНИЯ

1. Историческая справка о становлении органов власти на территории муниципального образования

2. Географические особенности и климатические условия

Климат: Климат резко континентальный, зимы очень морозные, продолжаются с октября по апрель, зона суровых условий для проживания. Лето жаркое.

Рельеф

Гидрогеология, гидрография

Основная часть района занята Верхнеколымским нагорьем. В пределах района существует несколько равнинных участков, расположенных по долинам рр. Хинике, Берелех, Омuleвка и Ясачная. На водоразделе Буркандьи (левый приток Берелеха) и Омuleвки расположены водно-ледниковая межгорная равнина, высотой 900-1000 м, с крупными, до 10 км длиной, озёрами (Малык, Момон-тай, Уи, Дарпир), и высокогорные озёрно-болотные плато. В ледниковых долинах небольших хребтов Черге и Охандя есть множество ледниковых озёр. В долине Берелеха развиты многоярусная пойма и озёрно-болотные комплексы. Все горные реки принадлежат бассейну Колымы. Преобразования речных бассейнов, вызванные добычей россыпного золота, формируют в этом районе антропогенные ландшафты.

Аян-Юрях — река, левый исток Колымы (при слиянии с рекой Кулу и образуется Колыма). Длина реки составляет 237 км, площадь бассейна — 24,1 тыс. км². Исток реки находится на склонах Халканского хребта, далее Аян-Юрях течёт по Нерскому плоскогорью. Питание реки дождевое и снеговое. Река начинает замерзать в конце октября, освобождается ото льда лишь в конце мая. Климат в области течения реки суровый, снеговой покров может держаться до 9 месяцев. В верхнем течении река называется Аян-Петля. Считается, что название произошло от якутского Айанюрэх, что обозначает «река, по которой проходит дорога». Впервые название было нанесено на карту в 1929 году.

По водосбору верхнего течения р. Хинике (правый приток Аян-Юряха) создан охотничий заказник Хинике областного значения площадью 3 700 кв. км. В верховьях р. Таскан (левый приток Колымы) на выходах карбонатных пород существует небольшой ботанический заказник Тасканский (31 га) для охраны реликтовых растительных сообществ.

Обеспеченность подземными водами

Минеральные воды и грязи

Земельные ресурсы и их распределение

№ п/п	Категории земель	МШ	Общая площадь	В собст- венности граждан	В собст- венности юридиче- ских лиц	В государ- ственной и муницип- альной собст- венности	В собственности Российской Федерации					
							всего:	из них предоставлено:				
								гражданам		юридическим лицам		
								во владение и пользо- вание	в аренду	вполь- зование	в аренду	
А	Б	В	1	2	3	4	5	6	7	8	9	
1.	Земли сельскохозяй- ственного назначения, в том числе:		7694	4		7690						
1.1.	фонд перераспреде- ления земель		6907			6907						
2.	Земли населенных пунктов, в том числе:		7694	4	2	6999	44			27	12	
2.1.	городских населенных пунктов		5755	4	2	5749	40			26	11	
2.2.	сельских населенных пунктов		1250			1250	4			1	1	
3.	Земли промышлен- ности, энергетики, транспорта, связи, радиовещания, теле- видения, информа- тики, земли для обес- печения космической деятельности, земли обороны, безопасности и земли иного специ- ального назначения		8590			8590	1483			510		
3.1.	Земли промышлен- ности		5992			5992	973					
3.2.	Земли энергетики		125			125						
3.3.	Земли транспорта, в том числе:		2473			2473	510			510		
3.3.1.	железнодорожного											
3.3.2.	автомобильного		2473			2473	510			510		
3.3.3.	морского, внутреннего водного											

№ п/п	Категории земель	МШ	Общая площадь	В собст- венности граждан	В собст- венности юридиче- ских лиц	В государ- ственной и муницип- альной собст- венности	В собственности Российской Федерации					
							всего:	из них предоставлено:				
								гражданам		юридическим лицам		
								во владение и пользо- вание	в аренду	вполь- зование	в аренду	
А	Б	В	1	2	3	4	5	6	7	8	9	
3.3.4.	воздушного											
3.3.5.	трубопроводного											
3.4.	Земли связи, радиове- щания, телевидения, информатики											
3.5.	Земли для обеспечения космической дея- тельности											
3.6.	Земли обороны и без- опасности											
3.7.	Земли иного специ- ального назначения											
4.	Земли особо охраняе- мых территорий и объектов											
4.1.	Земли особо охраняе- мых природных тер- риторий, в том числе:											
4.1.1.	земли лечебно-оздо- ровительных местно- стей и курортов											
4.2.	Земли рекреационного назначения											
4.3.	Земли историко- культурного назначе- ния											
5.	Земли лесного фонда		4594959			4594959						
6.	Земли водного фонда											
7.	Земли запаса		60100			60100						
8.	Итого земель в адми- нистративных грани-		4676564	8	2	4676554	4596486			537	12	

№ п/п	Категории земель	МШ	Общая площадь	В собст- венности граждан	В собст- венности юридиче- ских лиц	В государ- ственной и муницип- альной собст- венности	В собственности Российской Федерации					
							всего:	из них предоставлено:				
								гражданам		юридическим лицам		
								во владение и пользо- вание	в аренду	вполь- зование	в аренду	
А	Б	В	1	2	3	4	5	6	7	8	9	
	цах:											
9.	Из всех земель: земли природоохранного назначения		124144			124144	124144					
10.	Из всех земель: особо ценные земли											

III. КАРТОГРАФИЧЕСКОЕ ОПИСАНИЕ ГРАНИЦ ТЕРРИТОРИИ МУНИЦИПАЛЬНОГО ОБРАЗОВАНИЯ «Суэуманский городской округ»



Граница муниципального образования "Сусуманский городской округ" по смежеству с муниципальным образованием "Тенькинский городской округ" начинается в узловой точке N 12 на южном склоне вершины с высотой 1864,6 м (гора Нангандя), расположенной на границе Магаданской области и Хабаровского края.

От этой точки граница идет по хребту через вершину с высотой 1488,4 м, седловине верховьев реки Харан и левого притока реки Левая Марали выходит по склону на вершину с высотой 1649,0 м и далее по водоразделу через вершины с высотами 1657,9 м, 1673,0 м, 1556,8 м, через седловину между ручьями Дождливый, Арга-Юрях выходит по склону к вершине с высотой 1781,0 м. Затем по хребту через вершины с высотами 1305,4 м, 1531,4 м, 1787,1 м, 1672,5 м, 1345,1 м, 1309,4 м, 1313,2 м, 1345,2 м проходит с юга на север. По седловине между ручьями Сольвейг и Тарын выходит на вершину с отметкой 1232,8 м и далее по хребту через вершины с высотами 1339,7 м, 1285,0 м, 1228,0 м, 1374,4 м, 1289,3 м, 1321,9 м. Далее граница проходит по хребту в северо-восточном направлении через вершины с высотами 1270,8 м, 1274,1 м, 1280,6 м, 1369,7 м, 1279,2 м, 1247,7 м, 1250,1 м, 1198,6 м, 1294,0 м, 1290,2 м. Затем граница продолжается по водоразделу ручьев, являющихся водотоками рек Аян-Юрях, Кулу, и проходит по вершинам с высотами 1276,1 м, 1352,1 м, 1251,7 м, 1186,7 м, 1098,9 м, 1052,6 м, перевал Гаврюшка, 1072,1 м, 1298,2 м, 1224,7 м, 1208,2 м, 1205,8 м, 1084,8 м, далее через ручей Пунктирный в районе уреза воды 563,0 м и выходит на берег реки Кулу. Повторяя изгибы рек Кулу и Колымы, граница проходит через устье реки Аян-Юрях до устья ручья Дозор и по его руслу в северном направлении поднимается по склону на вершину с отметкой 1052,2 м и идет по хребту через вершины с высотами 1187,8 м, 1313,8 м, 1289,0 м, 1238,8 м, 1331,6 м, по седловине между ручьями Кварцевый и Большой Талый, продолжается через вершины с высотами 1066,4 м, 1118,0 м, 1095,1 м, 1204,9 м. Далее граница идет по характерным точкам рельефа в восточном направлении через вершины с высотами 1746,0 м (гора Ухомыт), 1103,0 м, 1237,0 м, 1161,0 м, 1226,6 м, 1254,8 м, 1206,0 м, 1373,0 м, 1631,2 м, 1685,8 м, 1355,0 м, 1266,9 м, 1289,4 м, 1270,2 м, 1346,0 м, 1452,0 м, 1710,4 м до водораздела между верховьями ручьев Большой Омчик, Жук и Встреча, где на безымянной вершине образуется узловая точка N 21 - стык границ Тенькинского, Сусуманского и Ягоднинского муниципальных округов.

Граница муниципального образования "Сусуманский городской округ" по смежеству с муниципальным образованием "Ягоднинский городской округ" начинается на безымянной вершине в узловой точке N 21, имеющей координаты 62_26'05" северной широты и 148_47'40" восточной долготы. От этой точки граница идет в северном направлении через вершины с высотами 1464,0 м, 1186,1 м, 1252,0 м, 1268,0 м, 1604,2 м (гора Острая), 1342,1 м, 1146,0 м, 1182,4 м, 1182,8 м, 1229,0 м. Затем граница идет в западном направлении через вершину с высотой 1459,3 м, пересекает реку Сусуман и идет вверх по склону до вершины с высотой 2073,6 м. Далее граница идет в северном направлении через вершины с высотами 2127,1 м (гора Морджет), 1948,4 м и спускается по руслу безымянного ручья и руслу ручья Хмельного до устья реки Тангара. Далее граница пересекает реку Сусуман и выходит в устье ручья Лукич. Далее по ручью Лукич идет вверх по течению до впадения в него безымянного ручья. Далее по водоразделу рек Левая Табога и Амбардах через вершины с высотами 1302,9 м и 1263,9 м выходит на хребет Черге. Далее граница идет по хребту Черге через вершины с высотами 1485,6 м, 1500,1 м, 1710,9 м, 1738,0 м, 1663,0 м, 2039,4 м, 2134,7 м, 1947,0 м, 2078,7 м, 2110,4 м, 2200,9 м (гора Салгыр-Хая), 2038,6 м, 2004,1 м, 2132,7 м, 2132,0 м, 2051,6 м, 2216,4 м, 2138,1 м, 2274,6 м, 2274,0 м и затем по руслу ручья Шогучан до устья ручья Котел с урезом воды 925,1 м. Далее граница продолжается в восточном направлении по водоразделу рек Мылга и Таскан через вершины с высотами 1200,7 м, 1820,7 м (гора Шогучан), 1614,8 м, 1191,9 м, 1847,1 м, 1896,6 м (гора Хиулчанская), 1822,7 м, 1416,4 м, 1023,0 м, 1108,8 м, 906,5 м, 968,6 м, 1033,4 м, 1088,9 м, затем спускается к месту слияния рек Таскан и Нелюдимая, пересекает реку Таскан и по водоразделу рек Таскан, Тасканчик, Нелюдимая и Перевальный идет в северо-восточном направлении через вершины с высотами 1076,7 м, 1082,2 м, 1040,1 м, 1110,7 м (гора Хулакандя), 1107,1 м, 1118,4 м, 1008,0 м. Далее граница идет по хребту в юго-восточном направлении через вершины с высотами 1207,6 м, 1410,0 м, 1460,4 м, 1445,1 м, 1557,1 м, 1617,4 м, 1617,0 м (гора Балыгычанская), 1612,5 м, 1298,9 м, затем проходит в северо-восточном направлении через вершины с высотами 766,8 м, 633,0 м, 834,2 м, пересекает реку Ясачная и выходит на вершину с высотой 1002,0 м. Далее граница идет в юго-восточном направлении через вершины с высотами 1010,3 м, 1068,7 м, 975,2 м, 920,2 м, 989,9 м, 888,2 м, 942,0 м, 1055,3 м, 928,0 м, 1066,1 м, 1072,6 м, 1289,7 м до узловой точки N 22,

расположенной на вершине с высотой 1366,4 м, имеющей координаты 63_18'50" северной широты и 150_56'10" восточной долготы (стык границ Ягоднинского, Сусуманского и Среднеканского районов).

Граница муниципального образования "Сусуманский городской округ" по смежеству с муниципальным образованием "Среднеканский городской округ" начинается в узловой точке N 22, расположенной на вершине с высотой 1366,4 м, имеющей координаты 63_18'50" северной широты и 150_56'10" восточной долготы. От этой точки граница идет по водоразделу в северном направлении и проходит через вершины с высотами 1189,8 м, 947,4 м, 1325,5 м (гора Кунарева), 1204,0 м, 1264,5 м, 1095,6 м, 1110,8 м, 1014,4 м, 1168,0 м, 966,9 м, 1156,0 м, 1185,2 м, 1206,6 м, 1229,4 м, 1033,6 м, 1021,6 м, 1064,8 м, 762,0 м, 767,8 м, 850,7 м, 841,0 м, 841,4 м, 815,1 м, 644,2 м. Затем граница идет в восточном направлении по безымянному хребту через вершины с высотами 1024,6 м, 1157,4 м, 1056,6 м, 1092,4 м, 1124,2 м, 1257,5 м и далее идет в северном направлении по водоразделу рек Чалбыга, Левая Дуксунда, Ясачная и Поповка через вершины с высотами 1105,7 м, 989,4 м, 590,2 м, 545,4 м, 615,1 м, 582,6 м, 619,3 м, 567,6 м, 613,0 м, 561,7 м, 503,4 м, 444,2 м, 474,6 м, 428,1 м, 579,1 м, 481,0 м, 410,3 м, 380,1 м, 451,7 м, 477,8 м, 471,6 м, 471,0 м, 455,1 м, 489,2 м, 479,0 м и выходит на административную границу Магаданской области и Республики Саха (Якутия) в узловую точку N 10, имеющую координаты 641950 северной широты и 1512430 восточной долготы.

От узловой точки N 12 до узловой точки N 11 граница муниципального образования "Сусуманский городской округ" идет в северо-восточном направлении, совпадая с административной границей Магаданской области по смежеству с Хабаровским краем, и далее от узловой точки N 11 до узловой точки N 10 - по смежеству с Республикой Саха (Якутия).

IV. АДМИНИСТРАТИВНО-ТЕРРИТОРИАЛЬНОЕ УСТРОЙСТВО НА ТЕРРИТОРИИ МУНИЦИПАЛЬНОГО ОБРАЗОВАНИЯ «Сусуманский городской округ»

4.1	Административный центр _____	Город Сусуман
4.2	Расстояние от административного центра поселения до г. Магадана (км)	_____
	по автомобильным дорогам _____	626 км
	воздушным путем _____	420 км
4.3	Площадь территории (кв. км) 46724,54 м²	_____
4.4	Численность населения (чел.) 7455	_____
	в том числе относящегося к коренным малочисленным народам (чел.) _____	19
4.5	Число административно-территориальных единиц _____	13

4.6. Населенные пункты, расположенные в границах территории муниципального образования «Сусуманский городской округ»

№ п/п	Статус и наименование населенного пункта	Численность населения (чел.) на 01.01.2017	Численность населения, относящегося к коренным малочисленным народам (чел.)	Расстояние до административного центра городского округа (км)	Расстояние до г. Магадана (км)
1.	Город районного значения г. Сусуман	4899	15	----	626
2.	Городской населенный пункт	1618	3	84	710

	пгт. (рп.) Мянунджа				
3.	Сельский населенный пункт п. Кедровый	115		80	706
4.	Городской населенный пункт пгт. (рп.) Холодный	844	1	12	638
5.	Сельский населенный пункт п. Широкий	42		32	594
6.	Городской населенный пункт пгт. (рп.) Большевик	48	0	34	660
7.	Сельский населенный пункт п. Мальдяк	101	0	46	648
8.	Сельский населенный пункт п. Аркагала	0	0	106	732
9.	Городской населенный пункт пгт. (рп.) Беличан	0	0	18	633
10.	Городской населенный пункт пгт. (рп.) Кадыкчан	0	0	91	717
11.	Сельский населенный пункт п. Усть-Хакчан	0	0	131	757
12.	Сельский населенный пункт п. Буркандья	0	0	72	704
13.	Сельский населенный пункт п. Ударник	0	0	43	583

4.7. Краткая характеристика административно-территориальных единиц в составе муниципального образования

город Сусуман

Статус и наименование населенного пункта: **Город районного значения**

Дата образования, наименование правового акта об образовании населенного пункта: **12 декабря 1964г., Указ Президиума Верховного Совета РСФСР**

Историческое происхождение наименования (*при наличии сведений*): **Название города происходит от названия речки Сусуман, левого притока Берелёха — по-эвенски «кухуман», «хугуман» означает «буран», «позёмка», «ветер» — «ветреная» речка.**

Наименование рек и других водоемов, на которых расположен населенный пункт: **Расположен на берегу реки Берелёх**

Пути транспортного сообщения с административным центром городского округа: **федеральная автомобильная дорога «Якутск-Магадан «Колыма»**

Перечень предприятий, организаций производственного и социально-культурного назначения: **ОАО «СуГОК», ОАО «БерГОК»,**

филиал ПАО «Магаданэнерго»

Перечень предприятий, являющихся градообразующими: **ОАО «СуГОК», ОАО «БерГОК»**

поселок Мяунджа

Статус и наименование населенного пункта **Городской населенный пункт**
Дата образования, наименование правового акта об образовании населенного пункта **1957г.**
Историческое происхождение наименования (*при наличии сведений*) **Мяунджа (от эвен. мэвундя — «сердце»)**
Наименование рек и других водоемов, на которых расположен населенный пункт **Поселок расположен на реке Мяунджа**
Пути транспортного сообщения с административным центром городского округа **федеральная автомобильная дорога «Якутск-Магадан «Колыма»**
Перечень предприятий, организаций производственного и социально-культурного назначения **Аркагалинская ГРЭС**
Перечень предприятий, являющихся градообразующими¹ **Аркагалинская ГРЭС**

поселок Кедровый

Статус и наименование населенного пункта **Сельский населенный пункт**
Дата образования, наименование правового акта об образовании населенного пункта
Историческое происхождение наименования (*при наличии сведений*) **Нет сведений**
Наименование рек и других водоемов, на которых расположен населенный пункт
Пути транспортного сообщения с административным центром поселения, муниципального района **федеральная автомобильная дорога «Якутск-Магадан «Колыма»**
Перечень предприятий, организаций производственного и социально-культурного назначения **Филиал ПАО «Магаданэнерго»**
Перечень предприятий, являющихся градообразующими² **нет**

поселок Холодный

Статус и наименование населенного пункта **Городской населенный пункт**
Дата образования, наименование правового акта об образовании населенного пункта **1962г.**
Историческое происхождение наименования (*при наличии сведений*) **Нет сведений**
Наименование рек и других водоемов, на которых расположен населенный пункт
Пути транспортного сообщения с административным центром городского округа **федеральная автомобильная дорога**

¹Предприятия, численность работников которых составляет не менее 25% численности работающего населения соответствующего населенного пункта

²Предприятия, численность работников которых составляет не менее 25% численности работающего населения соответствующего населенного пункта

«Якутск-Магадан «Колыма»

Перечень предприятий, организаций производственного и социально-культурного назначения
Перечень предприятий, являющихся градообразующими³ **нет**

ООО «Дражник»

поселок Широкий

Статус и наименование населенного пункта **Сельский населенный пункт**
Дата образования, наименование правового акта об образовании населенного пункта
Историческое происхождение наименования (*при наличии сведений*) **Нет сведений**
Наименование рек и других водоемов, на которых расположен населенный пункт
Пути транспортного сообщения с административным центром городского округа
«Якутск-Магадан «Колыма»

31 октября 1957г., Решение облисполкома № 443

федеральная автомобильная дорога

Перечень предприятий, организаций производственного и социально-культурного назначения
Перечень предприятий, являющихся градообразующими⁴ **нет**

ООО «Монолит», ООО «Труд 2»

поселок Большевик

Статус и наименование населенного пункта **Городской населенный пункт**
Дата образования, наименование правового акта об образовании населенного пункта
Совета РСФСР
Историческое происхождение наименования (*при наличии сведений*) **Нет сведений**
Наименование рек и других водоемов, на которых расположен населенный пункт
Пути транспортного сообщения с административным центром поселения, муниципального района
«Якутск-Магадан «Колыма»

22 декабря 1953 г., Указ Президиума Верховного

федеральная автомобильная дорога

Перечень предприятий, организаций производственного и социально-культурного назначения **нет**
Перечень предприятий, являющихся градообразующими⁵ **нет**

поселок Мальдяк

Статус и наименование населенного пункта **Сельский населенный пункт**
Дата образования, наименование правового акта об образовании населенного пункта
" Мальдяк" был организован в августе 1937 г.

первый золотодобывающий прииск района -

³Предприятия, численность работников которых составляет не менее 25% численности работающего населения соответствующего населенного пункта

⁴Предприятия, численность работников которых составляет не менее 25% численности работающего населения соответствующего населенного пункта

⁵Предприятия, численность работников которых составляет не менее 25% численности работающего населения соответствующего населенного пункта

Историческое происхождение наименования (*при наличии сведений*) **Нет сведений**
Наименование рек и других водоемов, на которых расположен населенный пункт
Пути транспортного сообщения с административным центром городского округа **автомобильная дорога общего пользования местного значения и федеральная автомобильная дорога «Якутск-Магадан «Колыма»**
Перечень предприятий, организаций производственного и социально-культурного назначения **ООО «Мальдяк», ООО «Элита»**
Перечень предприятий, являющихся градообразующими² **нет**

Статус и наименование населенного пункта **В поселках Аркагала, Беличан, Буркандья, Кадыкчан, Усть-Хакчан, Ударник граждане не проживают**

Дата образования, наименование правового акта об образовании населенного пункта _____
Историческое происхождение наименования (*при наличии сведений*) _____
Наименование рек и других водоемов, на которых расположен населенный пункт _____
Пути транспортного сообщения с административным центром городского округа _____
Перечень предприятий, организаций производственного и социально-культурного назначения _____
Перечень предприятий, являющихся градообразующими _____

V. СВЕДЕНИЯ ОБ ОРГАНАХ МЕСТНОГО САМОУПРАВЛЕНИЯ

5.1. Представительный орган муниципального образования

- 5.1.1. Наименование представительного органа (по Уставу): **Собрание представителей Сусуманского городского округа**
- 5.1.2. Срок полномочий: **5 лет**
- 5.1.3. Установленная численность депутатов: **15 человек**
___ кворум – не менее 50%
- 5.1.4. Дата избрания представительного органа в правомочном составе: **14.09.2015 г.,**
избрано депутатов 15 человек.
- 5.1.5. Дата проведения повторных (дополнительных) выборов _____ **нет** _____,
избрано депутатов _____.
- 5.1.6. Представительный орган сформирован
а) по мажоритарной системе:
б) по партийным спискам:

в) по смешанной системе:

5.1.7. Руководитель представительного органа¹

Фамилия, имя, отчество	Дата рождения	Образование	Какое учебное заведение закончил (год). Специальность по диплому	Место работы, занимаемая должность до избрания председателем представительного органа	Опыт работы в статусе депутата (лет)	Принадлежность к политической партии, общественному объединению	Кем выдвинут в состав представительного органа (иной способ выдвижения)
Лебедева Наталья Раисовна	03.07.1960	высшее	г. Санкт-Петербург Институт управления и экономики; по специальности «Бухгалтерский учет и аудит», квалификация - экономист	Первый заместитель главы администрации Сусуманского района	1	Член партии Единая Россия	самовыдвижение

5.1.8. Заместитель руководителя представительного органа²

Фамилия, имя, отчество	Дата рождения	Образование	Какое учебное заведение закончил (год). Специальность по диплому	Место работы, занимаемая должность	Опыт работы в статусе депутата (лет)	Принадлежность к политической партии, общественному объединению	Кем выдвинут в состав представительного органа (иной способ выдвижения)
Чугунов Александр Николаевич	11.05.1961	высшее	Ленинградский орденов Ленина Октябрьской Революции и трудового Красного Знамени горный институт имени Г.В.Плеханова по специальности – горный инженер	ОАО «Сусуманзолото» Генеральный директор	1	б/п	самовыдвижение

5.1.9. Состав представительного органа

		по состоянию на «01» января 2018 года
Всего депутатов		15
из них: работает на постоянной основе		1
По образованию (численность лиц)		
Высшее		10
в т.ч.	юридическое	1
	экономическое	2
	по специальности «государственное и муниципальное управление»	-
	другие	7
Неоконченное высшее		
Среднее профессиональное		2
Среднее		3
По полу (численность лиц)		
Женщины		9
Мужчины		6
По возрасту (численность лиц)		
до 30 лет		-
30-39 лет		2
40-49 лет		3
50-59 лет		7
60 лет и старше		3
По опыту работы в статусе депутата (численность лиц)		
до 1 года		0
от 1 года до 5 лет		11
от 5 лет до 10 лет		3
от 10 лет и более		1
По социальному составу (численность лиц)		
Работники бюджетной сферы		5
Предприниматели		1
Наемные работники коммерческих не бюджетных организаций		8
Наемные работники некоммерческих не бюджетных		-

		по состоянию на «01» января 2018 года
организаций		
Пенсионеры		-
Учащиеся		-
Безработные		-
Военнослужащие		-
Иные		1
По принадлежности к политическим партиям (численность лиц)		
Являются членами или сторонками политических партий		
в т.ч.	«Единая Россия»	член – 5; сторонник-8
	КПРФ	-
	ЛДПР	-
	«Справедливая Россия»	-
	Иные партии (указать какие)	-

5.1.10. Перечень постоянных комитетов, комиссий представительного органа:

Комиссия по бюджету, налогам и экономическому развитию	Тур.В.Д.
Комиссия по вопросам местного самоуправления	Паустовская Г.М.
Комиссия по социальным вопросам	Смирнов А.П.
<small>(наименование комитета комиссии)</small>	<small>(Ф.И.О. председателя)</small>

5.2. Глава муниципального образования⁶

Фамилия, имя, отчество	Лобов Александр Викторович		Дата избрания	Дата окончания срока полномочия
			21.12.2015	31.12.2018
Число, месяц, год рождения	28 июня 1965 года			
Место рождения	Магаданская область, г.Сусуман			
Образование				
<i>Год поступления</i>	<i>Год окончания</i>	<i>Наименование учебного заведения</i>		
1987	1993	Высшее, Киевский институт инженеров гражданской авиации, по специальности «Техэксплуатация авиационного оборудования», присвоена квалификация инженер-электрик		
Предыдущий опыт трудовой деятельности				

⁶ Ф.И.О. - вносятся обязательно, остальные сведения вносятся при согласии указанных лиц

<i>Дата поступления</i>	<i>Дата увольнения</i>	<i>Полное наименование организации, должность</i>
май 1983	ноябрь 1983	Прииск «Экспериментальный» объединение «Северовосток золото», ученик электрослесаря ЦРГО, электрослесарь по ремонту электромашин ЦРГО, дублер мастера ЦРГО
февраль 1984	апрель 1984	Прииск «Экспериментальный» объединение «Северовосток золото», дублер главного энергетика карьера
август 1984	октябрь 1984	Прииск «Экспериментальный» объединение «Северовосток золото», электрослесарь по ремонту электромашин
ноябрь 1986	март 1999	Аэропорт г.Сусуман, электромонтер ЭСТОП, электромеханик, электротехник, техник по светотехническому обеспечению полетов, ведущий инженер участка электросветотехнического и теплотехнического обеспечения аэропорта
март 1999	декабрь 2004	МП «Энергокомбинат», заместитель главного инженера, и.о.главного инженера, главный инженер
декабрь 2004	декабрь 2015	Филиал «Магаданэнерго ОАО и Э и Э «Магаданэнерго», начальник Центрального отделения энергосбыта
Опыт работы в органах государственной власти и (или) местного самоуправления		
<i>Дата избрания</i>	<i>Дата окончания полномочий</i>	<i>Полное наименование представительного органа</i>
		1 год
Принадлежность к политической партии (общественно-политическому объединению)		Член партии Единая Россия
Кем выдвинут на должность главы муниципального образования		самовыдвижение

5.3. Администрация муниципального образования⁷

5.3.1. Сведения о численности кадров администрации (консолидированные)

Показатели	Ед.	По состоянию на «01» января 2018 года	
		замещено должностей	имеется вакансий
1	2	3	4
Работников администрации – всего:	чел.	84	4
в том числе муниципальных служащих, из них:		71	3
а) глава администрации, назначенный на должность по контракту		0	0

⁷ Указываются должности муниципальной службы согласно штатному расписанию

б) заместитель главы администрации		3	0
в) руководители управлений, комитетов		10	0
г) заместители руководителей управлений, комитетов		10	0
д) начальники отделов, заместители начальника отдела		9	1
е) помощник лица, замещающего муниципальную должность		0	0
ж) консультант, главный, ведущий специалист		37	1
з) другие специалисты (Председатель Собрания представителей и Контрольно- счетной палаты)		2	1
Общие затраты на содержание работников администрации	тыс. руб.	126658	
в т. ч. на содержание муниципальных служащих	-«-	78465,7	
Средний размер денежного содержания муниципального служащего администрации	-«-	92,1	

**5.3.2. Состав кадров муниципальной службы
ПО ОБРАЗОВАНИЮ (численность лиц)**

Категории муниципальных служащих	По состоянию на «01»января 2018 года						
	Высшее, в том числе:				Неоконченное высшее	Среднее профессиональное	Среднее
	юридическое	экономическое	гос. и муницип. управление	другое			
Муниципальных служащих – всего, из них:	11	34	11	10		5	
глава администрации, назначаемый по контракту							
заместитель главы администрации	0	0	2	1			
руководители управлений, комитетов	2	5	0	4			

заместители руководителей управлений, комитетов	3	6	0	1			
начальники отделов, заместители начальника отдела	1	5	2	1			
помощник лица, замещающего муниципальную должность							
консультант	0	1	0	0			
другие специалисты	5	17	7	3		5	

ПО ПОЛУ (численность лиц)

Категории муниципальных служащих	По состоянию на «01» января 2018 года	
	женщины	мужчины
Муниципальных служащих – всего, из них:	65	6
глава администрации, назначаемый по контракту		
заместитель главы администрации	3	
руководители управлений, комитетов	9	1
заместители руководителей управлений, комитетов	9	1
начальники отделов, заместители начальника отдела	8	1
помощник лица, замещающего муниципальную должность		
консультант	1	0
другие специалисты	35	3

ПО ВОЗРАСТУ (численность лиц)

Категории муниципальных служащих	По состоянию на «01» января 2018 года				
	до 30 лет	30-39 лет	40-49 лет	50-59 лет	старше 60 лет
Муниципальных служащих – всего, из них:	2	19	25	16	9
глава администрации, назначаемый по контракту					
заместитель главы администрации	0	0	1	2	0
руководители управлений, комитетов	0	2	4	4	0
заместители руководителей управлений, комитетов	0	5	3	2	0

начальники отделов, заместители начальника отдела	1	3	4	0	2
помощник лица, замещающего муниципальную должность	0	0	0	0	0
консультант	0	0	0	0	1
другие специалисты	1	9	13	7	6

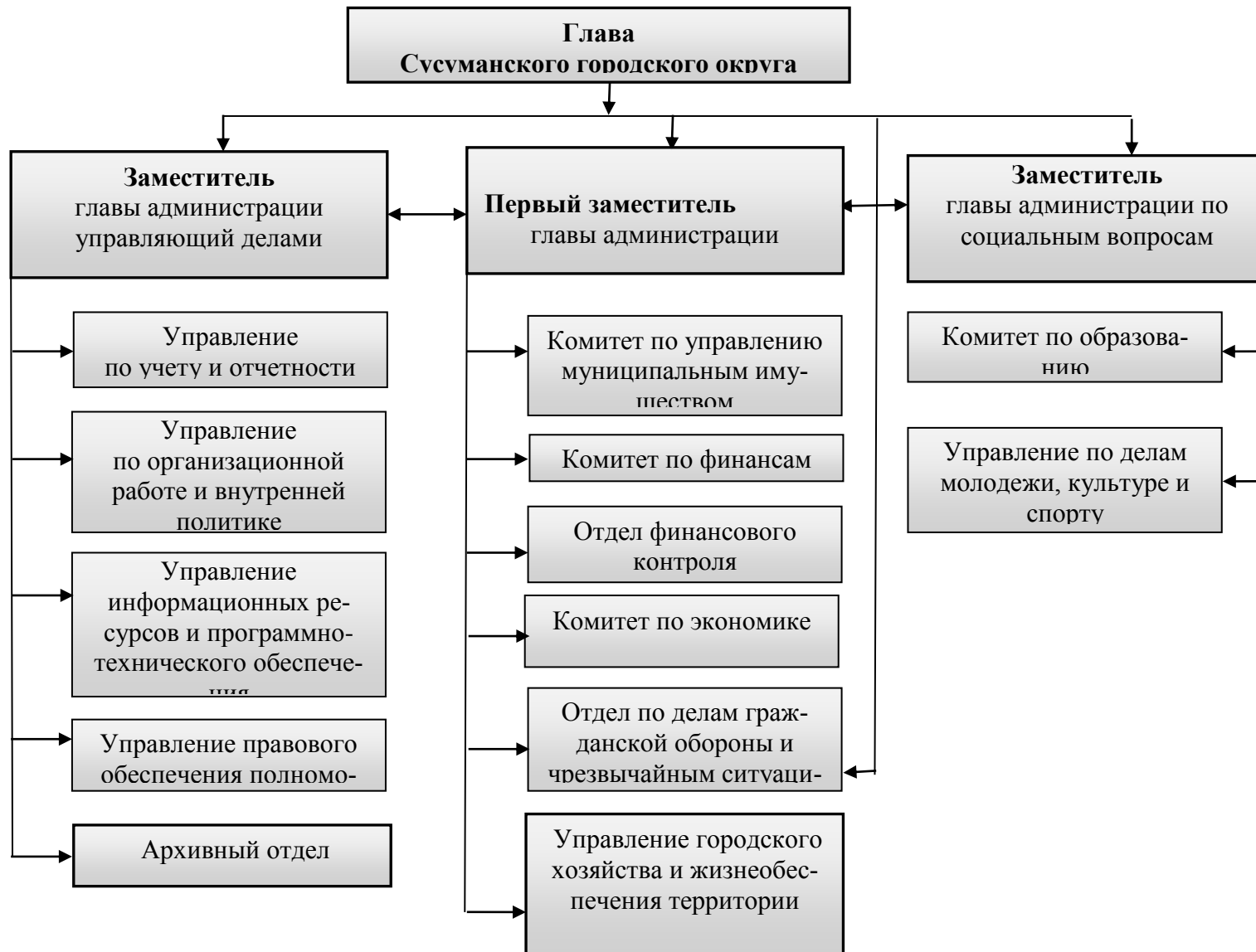
**ПО ОПЫТУ РАБОТЫ В ОРГАНАХ ГОСУДАРСТВЕННОЙ ВЛАСТИ
ИЛИ МЕСТНОГО САМОУПРАВЛЕНИЯ (численность лиц)**

Категории муниципальных служащих	По состоянию на «01» января 2018 года				
	до 1 года	от 1 до 5 лет	от 5 до 10 лет	от 10 до 20 лет	от 20 лет и более
Муниципальных служащих – всего, из них:	1	9	12	34	15
глава администрации, назначаемый по контракту	0	1	0	0	0
заместитель главы администрации	0	0	0	2	1
руководители управлений, комитетов	0	0	1	6	3
заместители руководителей управлений, комитетов	0	0	4	3	3
начальники отделов, заместители начальника отдела	0	1	3	4	2
помощник лица, замещающего муниципальную должность	0	0	0	0	0
консультант	0	0	0	1	0
другие специалисты	1	7	4	18	6

5.3.3. Структура администрации муниципального образования

(указывается решение представительного органа об утверждении структуры и графическое изображение структуры)

Решение Собрания представителей Сусуманского городского округа от 06.11.2015г. № 29 «Об утверждении структуры администрации Сусуманского городского округа»



VI. ИЗБИРАТЕЛЬНАЯ КОМИССИЯ МУНИЦИПАЛЬНОГО ОБРАЗОВАНИЯ

6.1. Полное наименование избирательной комиссии: Избирательная комиссия МО «Сусуманский городской округ»

6.2. Почтовый адрес: 686314 г.Сусуман, Магаданская область, ул.Советская, д.17

6.3. Решение представительного органа муниципального образования: Решение Собрании представителей Сусуманского городского округа от 21.02.2017г. № 180 «О формировании избирательной комиссии муниципального образования «Сусуманский городской округ» от 21.02.2017г. № 180

6.4. Количество членов комиссии с правом решающего голоса, в т. ч. назначенных по предложениям:

а) политических партий: _____ 2 _____.

б) собраний избирателей: _____.

в) общественных объединений: _____.

г) Избирательной комиссии муниципального образования: _____.

д) Избирательной комиссии Магаданской области: _____ 4 _____.

6.5. Председатель избирательной комиссии⁸

Фамилия, имя, отчество	Дата рождения	Образование	Какое учебное заведение закончил (год). Специальность по диплому	Место работы, занимаемая должность до избрания председателем комиссии	Принадлежность к политической партии, общественному объединению	Опыт работы в избирательной комиссии (лет)
Смирнова Екатерина Николаевна	07.12.1955	Высшее	.В 2012 году Санкт-Петербургский университет управления и экономики, по специальности «Государственное и муниципальное управление», квалификация – менеджер	Управление по организационной работе и внутренней политике. Начальник отдела по общим вопросам	Единая Россия	20 лет

VII. СРЕДСТВА МАССОВОЙ ИНФОРМАЦИИ

7.1. Наименование печатного средства массовой информации для опубликования муниципальных правовых актов, обсуждения проектов муниципальных правовых актов по вопросам местного значения, доведения до сведения жителей муниципального образования официальной информации о социально-экономическом и культурном развитии муниципального образования, о развитии его общественной инфраструктуры и иной официальной информации

Муниципальное автономное учреждение «Редакционно-издательский комплекс «Печать»

Газета «Горняк Севера»

(наименование)

а) тираж – 752 экз. одного номера, 39145 экз. в год.

б) формат – A4;

в) период издания – с 08.07.1939 года с периодичностью один раз в неделю;

г) учредитель – Комитет по управлению муниципальным имуществом администрации Сусуманского городского округа;

д) юридический адрес: 686314, Магаданская область, Сусуманский район, г.Сусуман, ул.Набережная, д.1.

VIII. ТЕРРИТОРИАЛЬНОЕ ОБЩЕСТВЕННОЕ САМОУПРАВЛЕНИЕ, ОБЩЕСТВЕННО-ПОЛИТИЧЕСКИЕ И ДРУГИЕ ОБЪЕДИНЕНИЯ ГРАЖДАН

№ п/п	Показатели	Единица измерения	По состоянию на «01» января 2018 года
1	2	3	4
1.	Число зарегистрированных органов территориального общественного самоуправления (ТОС) – всего,	единиц	0
	в том числе в пределах территорий:		
	а) подъездов многоквартирных жилых домов		
	б) многоквартирных жилых домов		
	в) группы жилых домов		
	г) жилых микрорайонов		
	д) сельских населенных пунктов, не являющихся поселениями		
2.	Перечень зарегистрированных на территории муниципального образования политических партий, общественных движений с указанием их численности:		
	а) «Единая Россия»		
	б) «КПРФ»		

№ п/п	Показатели	Единица измерения	По состоянию на «01» января 2018 года
1	2	3	4
	в) «ЛДПР»		
	г) «Справедливая Россия»		
	д) иные партии (указать какие)		
3.	Число национально-культурных объединений		-
4.	Число религиозных конфессий		2
5.	Число общественных некоммерческих организаций		8

2. Перечень национально-культурных объединений

- 1.
- 2.

IX. НАСЕЛЕНИЕ МУНИЦИПАЛЬНОГО ОБРАЗОВАНИЯ. ДЕМОГРАФИЧЕСКАЯ ХАРАКТЕРИСТИКА

№ п/п	Показатель	Единица измерения	На 01.01.2018 г
1	Численность постоянного населения на конец года	чел.	7404
	Численность постоянного населения на начало года – всего, в том числе в возрасте:		7667
	а) моложе трудоспособного, из них:	-«-	1172
	- детей дошкольного возраста (до 6 лет)	-«-	464
	- детей школьного возраста (от 6 до 15 лет включительно)	-«-	708
	б) трудоспособном	-«-	4652
	в) старше трудоспособного	-«-	1580

2. Демографическая характеристика муниципального образования

№ п/п	Показатель	Единица измерения	На 01.01.2018г
2.1.	Число родившихся за год	чел.	72
2.2.	Число умерших за год	чел.	101
2.3.	Естественный прирост населения	чел.	-29

2.4.	Численность вынужденных переселенцев, зарегистрированных за год	чел.	1)
2.5.	Численность беженцев, зарегистрированных за год	-«-	2)
2.6.	Число прибывших за год	-«-	581
2.7.	Численность выбывших за год	-«-	817
2.8.	Среднедушевой денежный доход населения (в месяц)	руб.	3)

1) предварительные данные

2) нет сведений

3) данные по МО не разрабатываются

X. УРОВЕНЬ ЖИЗНИ НАСЕЛЕНИЯ

№ п/п	Показатели	Единица измерения	01.01.2018г.
1.	Среднемесячная заработная плата работников крупных и средних предприятий – всего,	руб.	93772,7
	в том числе предприятий муниципальной формы собственности	-«-	2)
2.	Среднемесячная заработная плата работников малых предприятий – всего	-«-	3)
3.	Величина просроченной задолженности по заработной плате работников на начало текущего года (01.01.) – всего,	-«-	-
	в том числе сложившейся на начало текущего года (01.01.):		-
	- из-за отсутствия собственных средств предприятий	-«-	-
	- из-за недофинансирования из бюджетов всех уровней, в том числе:	-«-	-
	а) федерального бюджета	-«-	-
	б) бюджета субъекта федерации	-«-	-
	в) местного бюджета	-«-	-
4.	Численность не занятых граждан, обратившихся за содействием в поиске подходящей работы (на конец отчетного периода)	чел.	103
	- из них численность безработных граждан	-«-	91
	- из них получают социальные выплаты	-«-	62
5.	Количество семей, получающих субсидии на оплату жилищно-коммунальных услуг	единиц	71

1) предварительные данные

2) нет сведений

3) данные по МО не разрабатываются

XI. КОНСОЛИДИРОВАННЫЙ БЮДЖЕТ МУНИЦИПАЛЬНОГО ОБРАЗОВАНИЯ

11.1. Доходы бюджета муниципального образования (тыс. руб.)

№ п/п	Показатели	По состоянию на «01» января 2018 года	
		утвержденный бюджет	отчет об исполне- нии за год
1.	Доходы муниципального образования – всего, из них:	700518,4	692025,1
1.1.	Доходы (налоговые и неналоговые)	248551,3	263630,3
1.1.1.	в том числе налоговые доходы:	194199,0	208665,9
	- налог на прибыль организаций	-	-
	- налог на доходы физических лиц	163390,2	177242,6
	- налоги на товары (работы, услуги) реализуемые на территории РФ	5558,5	5970,9
	- налог, взимаемый с применением упрощенной системы налогообложения	6400	6327,5
	- единый налог на вмененный доход для отдельных видов деятельности	12541,0	12802,6
	- единый сельскохозяйственный налог	38,4	38,4
	- налог, взимаемый с применением патентной системы налогообложения	30,0	30,0
	- налог на имущество физических лиц	320,5	394,8
	- налог на имущество организаций	-	-
	- земельный налог	4390,4	4332,6
	- государственная пошлина, сборы	1530,0	1526,5
1.1.2.	Неналоговые доходы:	54352,3	54964,4
	- доходы от использования имущества, находящегося в государственной и муниципальной собственности	23125,0	23459,9
	- платежи при пользовании природными ресурсами	1112,2	1138,8
	- доходы от оказания платных услуг и компенсации затрат государства	50,0	49,8
	- доходы от продажи материальных и нематериальных активов	6605,0	6647,5
	- административные платежи и сборы	-	-
	- штрафы, санкции, возмещение ущерба	23460,1	23667,5

№ п/п	Показатели	По состоянию на «01» января 2018 года	
		утвержденный бюджет	отчет об исполне- нии за год
	- прочие неналоговые доходы	0,0	0,9
1.1.3.	Доходы от возврата остатков субсидий, субвенций и иных межбюджетных трансфертов, имеющих целевое назначение прошлых лет	-	-
1.1.4.	Возврат остатков субсидий, субвенций и иных межбюджетных трансфертов, имеющих целевое назначение прошлых лет	-	-
1.2.	Безвозмездные поступления, в том числе:	451967,1	428394,8
1.2.1.	Безвозмездные поступления от других бюджетов бюджетной системы Российской Федерации, из них:	451964,7	432204,7
	а) дотации на выравнивание уровня бюджетной обеспеченности муниципальных образований	140179,0	140179,0
	б) дотации на поддержку мер по сбалансированности бюджетов	5749,5	5749,5
	в) иные дотации	-	-
	г) субвенции	184657,5	184567,7
	д) субсидии	102534,9	82864,7
	е) иные межбюджетные трансферты	18843,8	18843,8
1.2.2.	Безвозмездные поступления от государственных организаций	-	-
1.2.3.	Прочие безвозмездные поступления	2,4	2,4
1.2.4.	Доходы от возврата остатков субсидий, субвенций и иных межбюджетных трансфертов, имеющих целевое назначение прошлых лет	-	-
1.2.5.	Возврат остатков субсидий, субвенций и иных межбюджетных трансфертов, имеющих целевое назначение прошлых лет	0,0	-3812,3
	Справочно:		
	Доходы, полученные учреждениями, являющимися получателями бюджетных средств, от оказания платных услуг, безвозмездных поступлений от физических лиц, в т. ч. добровольных пожертвований, средств от иной, приносящей доходы деятельности (поступающие на лицевые счета учреждений)	23597,9	22686,7
	Из общей величины доходов собственные доходы муниципального образования (в соответствии со ст. 47 Бюджетного кодекса Российской Федерации) составляют (%)	73,6	73,3

11.2. Расходы бюджета муниципального образования (тыс. руб.)

№ п/п	Показатели	По состоянию на «01» января 2018 года	
		утвержденный бюджет	отчет об исполнении за год
2.	Расходы муниципального образования – всего	700518,4	664996,3
2.1.	Расходы бюджета муниципального образования на решение вопросов местного значения – всего:	513184,9	479767,4
	Перечень вопросов местного значения, на решение которых направлено финансирование (в соответствии с Федеральным законом от 06.10.2003 № 131-ФЗ), в том числе по пунктам:	337608,1	317668,7
	п.1 составление и рассмотрение проекта бюджета городского округа, утверждение и исполнение бюджета городского округа, осуществление контроля за его исполнением, составление и утверждение отчета об исполнении бюджета городского округа	24342,4	23986,6
	п.2 установление, изменение и отмена местных налогов и сборов городского округа		
	п.3 владение, пользование и распоряжение имуществом, находящимся в муниципальной собственности городского округа	3272,5	2862,4
	п.4 организация в границах городского округа электро-, тепло-, газо- и водоснабжения населения, водоотведения, снабжения населения топливом в пределах полномочий, установленных законодательством Российской Федерации	23525,7	23465,2
	п.5 дорожная деятельность в отношении автомобильных дорог местного значения в границах городского округа и обеспечение безопасности дорожного движения на них, включая создание и обеспечение функционирования парковок (парковочных мест), осуществление муниципального контроля за сохранностью автомобильных дорог местного значения в границах городского округа, а также осуществление иных полномочий в области использования автомобильных дорог и осуществления дорожной деятельности в соответствии с законодательством Российской Федерации	7426,2	7135,7
	п.6 обеспечение проживающих в городском округе и нуждающихся в жилых помещениях малоимущих граждан жилыми помещениями, организация строительства и содержания муниципального жилищного фонда, создание условий для жилищного строительства, осуществление муниципального жилищного контроля, а также иных полномочий органов местного самоуправления в соответствии с жилищным законодательством	13530,2	10738,1
	п.7 создание условий для предоставления транспортных услуг населению и организация транспортного обслуживания населения в границах городского округа	6600	6600
	п.8 участие в предупреждении и ликвидации последствий чрезвычайных ситуаций в границах городского округа	0,0	0,0
	п.9 обеспечение первичных мер пожарной безопасности в границах городского округа	2790,0	2713,6
	п.10 организация мероприятий по охране окружающей среды в границах городского округа	6807,8	5762,5

№ п/п	Показатели	По состоянию на «01» января 2018 года	
		утвержденный бюджет	отчет об исполнении за год
	округа		
	п.13 организация предоставления общедоступного и бесплатного дошкольного, начального общего, основного общего, среднего общего образования по основным общеобразовательным программам в муниципальных образовательных организациях (за исключением полномочий по финансовому обеспечению реализации основных общеобразовательных программ в соответствии с федеральными государственными образовательными стандартами), организация предоставления дополнительного образования детей в муниципальных образовательных организациях (за исключением дополнительного образования детей, финансовое обеспечение которого осуществляется органами государственной власти субъекта Российской Федерации), создание условий для осуществления присмотра и ухода за детьми, содержания детей в муниципальных образовательных организациях, а также организация отдыха детей в каникулярное время	154692,4	149712,3
	п.15 создание условий для обеспечения жителей городского округа услугами связи, общественного питания, торговли и бытового обслуживания	3929,2	3731,5
	п.16 организация библиотечного обслуживания населения, комплектование и обеспечение сохранности библиотечных фондов библиотек городского округа	12942,0	12797,6
	п.17 создание условий для организации досуга и обеспечения жителей городского округа услугами организаций культуры	30618,7	29562,9
	п.19 обеспечение условий для развития на территории городского округа физической культуры, школьного спорта и массового спорта, организация проведения официальных физкультурно-оздоровительных и спортивных мероприятий городского округа	18983,6	18928,8
	п.20 создание условий для массового отдыха жителей городского округа и организация обустройства мест массового отдыха населения	0,0	0,0
	п.23 организация ритуальных услуг и содержание мест захоронения	1171,0	340,0
	п.24 участие в организации деятельности по сбору (в том числе разделному сбору), транспортированию, обработке, утилизации, обезвреживанию, захоронению твердых коммунальных отходов	2650,0	255,0
	п.25 утверждение правил благоустройства территории городского округа, устанавливающих в том числе требования по содержанию зданий (включая жилые дома), сооружений и земельных участков, на которых они расположены, к внешнему виду фасадов и ограждений соответствующих зданий и сооружений, перечень работ по благоустройству и периодичность их выполнения; установление порядка участия собственников зданий (помещений в них) и сооружений в благоустройстве прилегающих территорий; организация благоустройства территории городского округа (включая освещение улиц, озеленение территории, установку указателей с наимено-	10443,7	6283,7

№ п/п	Показатели	По состоянию на «01» января 2018 года	
		утвержденный бюджет	отчет об исполнении за год
	ваниями улиц и номерами домов, размещение и содержание малых архитектурных форм), а также использования, охраны, защиты, воспроизводства городских лесов, лесов особо охраняемых природных территорий, расположенных в границах городского округа		
	п.28 организация и осуществление мероприятий по территориальной обороне и гражданской обороне, защите населения и территории городского округа от чрезвычайных ситуаций природного и техногенного характера, включая поддержку в состоянии постоянной готовности к использованию систем оповещения населения об опасности, объектов гражданской обороны, создание и содержание в целях гражданской обороны запасов материально-технических, продовольственных, медицинских и иных средств	4776,9	3760,2
	п.33 создание условий для расширения рынка сельскохозяйственной продукции, сырья и продовольствия, содействие развитию малого и среднего предпринимательства, оказание поддержки социально ориентированным некоммерческим организациям, благотворительной деятельности и добровольчеству	253,4	253,4
	п.34 организация и осуществление мероприятий по работе с детьми и молодежью в городском округе	8825,8	8753,4
	п.37 оказание поддержки гражданам и их объединениям, участвующим в охране общественного порядка, создание условий для деятельности народных дружин	25,9	25,8
2.2.	Расходы бюджета муниципального образования в соответствии с бюджетной классификацией – всего, из них:	700518,4	664996,3
2.2.1.	общегосударственные вопросы	159074,2	153445,6
2.2.2.	Обслуживание внутреннего муниципального долга	39,4	39,4
2.2.3.	национальная оборона	375,5	375,5
2.2.4.	национальная безопасность и правоохранительная деятельность	3776,9	3760,2
2.2.5.	национальная экономика	21916,4	20382,9
2.2.6.	жилищно-коммунальное хозяйство	76747,5	58546,8
2.2.7.	охрана окружающей среды	2650,0	255,0
2.2.7.1.	в т. ч. содержание гидротехнических сооружений и водных объектов, протекающих в черте населенных пунктов		
2.2.8.	образование	349687,5	343443,4
2.2.9.	культура, кинематография, средства массовой информации		
2.2.10.	культура, кинематография	52385,9	51128,5
2.2.11.	средства массовой информации	5617,0	5617,0

№ п/п	Показатели	По состоянию на «01» января 2018 года	
		утвержденный бюджет	отчет об исполнении за год
2.2.12.	здравоохранение и спорт		
2.2.13.	здравоохранение		
2.2.14.	физическая культура и спорт	19123,6	19068,7
2.2.15.	социальная политика	9124,5	8933,3
2.2.16.	межбюджетные трансферты		
2.3.	Из общей величины расходов:		
2.3.1.	на финансирование нормативных затрат на оказание муниципальных услуг (выполнение работ)	323021,7	319332,7
2.3.2.	на погашение и обслуживание муниципального долга	39,4	39,4
2.3.3.	на обслуживание муниципальной собственности	11668,0	11668,0
	в том числе:		
	на финансирование нормативных затрат на содержание недвижимого имущества и особо ценного движимого имущества, закрепленного за Учреждением	11222,8	11222,8
2.3.4.	на исполнение полномочий, добровольно принятых на себя муниципальным образованием		
2.3.5.	на управленческие нужды, из них:	130209,3	126658,0
	на оплату труда кадров местного самоуправления,	94374,4	92442,6
	в том числе:		
	а) на оплату труда глав муниципальных образований, председателей представительных органов, председателей контрольных органов, депутатов, осуществляющих свои полномочия на постоянной основе	8351,9	8304,0
	б) на оплату труда муниципальных служащих	78657,5	76773,6
	в) на компенсационные выплаты выборным лицам, осуществляющим полномочия на непостоянной основе		
2.3.6.	Справочно:		
	Соблюдение муниципальными образованиями требований Бюджетного кодекса Российской Федерации по установленным нормативам:		
	расходы по нормативу на содержание органов местного самоуправления	130209,3	126658,0
	расходы по нормативу на оплату труда депутатов, выборных должностных лиц местного самоуправления, осуществляющих свои полномочия на постоянной основе, муниципальных служащих Магаданской области	87009,4	85077,6

11.3. Дефицит (профицит) бюджета муниципального образования (тыс. руб.)

Показатели	По состоянию на « 01 » января 2018 года	
	утвержденный бюджет	отчет об исполнении за год
Дефицит (-), профицит (+) бюджета	0,0	27028,7

11.4. Источники покрытия дефицита бюджета (тыс. руб.)

№ п/п	Показатели	По состоянию на «01» января 2018 года	
		утвержденный бюджет	отчет об исполнении за год
4.	Источники внутреннего финансирования дефицита бюджета муниципального образования – всего, из них:	0,0	-27028,7
4.1.	Муниципальные ценные бумаги, номинальная стоимость которых указана в валюте Российской Федерации		
4.1.1.	Размещение муниципальных ценных бумаг, номинальная стоимость которых указана в валюте Российской Федерации		
4.1.2.	Погашение муниципальных ценных бумаг, номинальная стоимость которых указана в валюте Российской Федерации		
4.2.	Кредиты кредитных организаций в валюте РФ		
	- получение кредитов от кредитных организаций в валюте РФ		
	- погашение кредитов, предоставленных кредитными организациями в валюте РФ		
4.2.2.	Получение бюджетных кредитов от других бюджетов бюджетной системы по кредитным соглашениям, заключенным от имени муниципальных образований		
	бюджетные кредиты, полученные от других бюджетов бюджетной системы РФ		
	погашение кредитов, полученных от других бюджетов бюджетной системы		
4.3.	Бюджетные кредиты от других бюджетов бюджетной системы Российской Федерации	-4000,0	-4000
4.3.1.	-получение бюджетных кредитов от других бюджетов бюджетной системы РФ в валюте РФ	20000,0	20000,0
4.3.2.	-погашение бюджетных кредитов, полученных от других бюджетов бюджетной системы РФ в валюте РФ	-24000,0	-24000,0
4.4.	Иные источники внутреннего финансирования дефицитов бюджетов	-	-

№ п/п	Показатели	По состоянию на «01» января 2018 года	
		утвержденный бюджет	отчет об исполнении за год
4.5.	Прочие бюджетные кредиты (ссуды), предоставленные внутри страны		
4.6.	Акции и иные формы участия в капитале, находящиеся в муниципальной собственности	-	-
4.6.1.	Средства от продажи акций и иных форм участия в капитале, находящихся в муниципальной собственности	-	-
4.7.	Бюджетные кредиты, предоставленные внутри страны в валюте Российской Федерации		
4.8.	Остатки средств бюджета	4000,0	-23028,7
4.8.1.	Увеличение остатков средств бюджета	-720518,4	-737751,4
4.8.2.	Уменьшение остатков средств бюджетов	724518,4	714722,7

ХII. МУНИЦИПАЛЬНОЕ ИМУЩЕСТВО

12.1. Структура муниципального имущественного комплекса

№ п/п	Виды имущественного комплекса	Единица измерения		По состоянию на «01» января 2018 года	
1.1.	Муниципальные унитарные предприятия	единиц		2	
1.2.	Муниципальные учреждения	единиц		18	
1.3.	Хозяйственные общества, в которых муниципальное образование имеет пакет акций (доли, паи, вклады)	единиц			
1.4.	Земельные участки, на которые зарегистрировано право собственности муниципального образования, – всего, в том числе по категориям земель:	ед.	м ²	11	9878
	а) земли населенных пунктов	ед.	м ²	11	9878
	б) земли сельхозназначения	ед.	м ²	-	-
	в) земли промышленности и иного специального назначения	ед.	м ²	-	-
	г) земли особо охраняемых территорий и объектов	ед.	м ²	-	-
	д) земли лесного фонда	ед.	м ²	-	-
	е) земли водного фонда	ед.	м ²	-	-

12.2. Структура и стоимость объектов недвижимости муниципального образования

№ п/п	Показатели	По состоянию на «01» января 2018 года				
		единиц		стоимость объектов имущества (всего) тыс. руб.		
		всего объектов	зарегистри- ровано объектов	балансовая	износ	Остаточная
2.1	Объекты недвижимости, находящиеся в муниципальной собственности, – всего, в том числе:	607	131	1586481,39	1540003,75	46477,64
	объекты жилого фонда	220	44	635560,78	467090,94	168469,84
2.2	Объекты недвижимости, закрепленные за муниципальным предприятием на праве хозяйственного ведения, – всего, в том числе:	3	2	276,26	152,97	123,29
	объекты жилого фонда	0	0	0	0	0
2.3	Объекты недвижимости, закрепленные за муниципальным учреждением на праве оперативного управления, – всего, в том числе:	375	58	1270347,65	1269866,3	481,35
	объекты жилого фонда	220	44	635560,78	467090,94	168469,84

№ п/п	Показатели	По состоянию на «01» января 2018 года				
		единиц		стоимость объектов имущества (всего) тыс. руб.		
		всего объектов	зарегистри- ровано объектов	балансовая	износ	Остаточная
2.4.	Объекты недвижимости казны муниципального образования – всего, в том числе:	229	71	315857,48	269984,48	45873,0
	объекты жилого фонда	0	0	0	0	0
2.5.	Объекты недвижимости, переданные в пользование юридическим и физическим лицам на основе договора, – всего, в том числе:	137				
	а) по договору безвозмездного пользования	24				
	б) по договору доверительного управления					
	в) по договору аренды	113				

ХIII. ОСНОВНЫЕ ЭКОНОМИЧЕСКИЕ ПОКАЗАТЕЛИ

№ п/п	Показатели	Единица изме- рения	По состоянию на «01» января 2018 года
1. Общая характеристика организаций			
1.1.	Число организаций, прошедших процедуру государственной регистрации (по состоянию на начало периода), – всего	единиц	162
	по формам собственности:	единиц	
1.1.1.	государственная	единиц	16

№ п/п	Показатели	Единица измерения	По состоянию на «01» января 2018 года
1.1.2.	муниципальная	единиц	32
1.1.3.	частная	единиц	101
1.1.4.	совместная с иностранным участием	единиц	1
1.1.5.	иные	единиц	12
1.2.	Число индивидуальных предпринимателей, зарегистрированных в налоговых органах (по состоянию на начало периода)	единиц	231
2. Малый и средний бизнес			
2.1.	Число малых и средних предприятий – всего	единиц	91
	по категориям:		
2.1.1.	а) малые (без микропредприятий)	единиц	15
2.1.2.	б) микропредприятия	единиц	60
2.1.3.	в) средние	единиц	16
2.2.	Количество субъектов малого и среднего предпринимательства – получателей поддержки по муниципальной программе развития малого и среднего предпринимательства	единиц	2
2.3.	Объем предоставленной поддержки по муниципальной программе развития малого и среднего предпринимательства	тыс. руб.	173,4
2.4.	Всего проведено торгов и других способов размещения заказов	единиц	107
2.5.	Объем размещения заказов на поставки товаров, выполнение работ, оказание услуг для муниципальных нужд	тыс. руб.	127337,5
2.6.	Объем размещения заказов на поставки товаров, выполнение работ, оказание услуг для муниципальных нужд у субъектов малого предпринимательства	тыс. руб.	17750,4
3. Производство товаров и услуг			
3.1.	Среднесписочная численность работников крупных и средних организаций	единиц	3877
3.2.	Среднесписочная численность работников малых предприятий		707
3.3.	Фонд начисленной заработной платы всех работников (млн. руб.)		4493,6
3.4.	Индекс промышленного производства (по видам экономической деятельности С, D, E)		3)
3.4.1.	С. Добыча полезных ископаемых		3)
3.4.2.	D. Обрабатывающие производства		3)

№ п/п	Показатели	Единица измерения	По состоянию на «01» января 2018 года
3.4.3.	Е. Производство и распределение электроэнергии, газа и воды	единиц	-
3.5.	Объем отгруженных товаров собственного производства, выполненных работ и услуг собственными силами по отдельным видам экономической деятельности (С, D, E) – всего, в том числе по видам экономической деятельности:	млн. руб.	25808,2
3.5.1.	С. Добыча полезных ископаемых	млн. руб.	22998,3
3.5.2.	D. Обрабатывающие производства	млн. руб.	2)
3.5.3.	Е. Производство и распределение электроэнергии, газа и воды	млн. руб.	2431,8
3.6.	В. Рыболовство, рыбоводство	млн. руб.	0
4. Сельское хозяйство (в целом по округу)			
4.1.	Число сельскохозяйственных производителей – всего, в том числе:	единиц	2
4.4.1.	сельхозорганизации	единиц	0
4.1.2.	крестьянские (фермерские) хозяйства	единиц	2
4.1.3.	хозяйства населения (личные подсобные хозяйства)	единиц	0
4.1.4.	подсобные хозяйства предприятий	единиц	0
4.2.	Площадь сельскохозяйственных угодий (по переписи)	га	2859
4.3.	Посевные площади – всего, в том числе под:	га	648
4.3.1.	- картофель	га	0
4.3.2.	- овощи	га	0
4.3.3.	- кормовые культуры, всего, в том числе:	га	400
4.3.3.1.	- однолетние травы посева текущего года	га	250
4.3.3.2.	- многолетние травы посева текущего года	га	150
4.4.	Посевная площадь в личных подсобных хозяйствах (ЛПХ) – всего, в том числе под:	га	0
4.4.1.	картофель	га	0
4.4.2.	овощи	га	0
4.5.	Поголовье скота (на конец года) в хозяйствах всех категорий – всего, в том числе:	голов	88
4.5.1.	КРС – всего,	голов	84
4.5.1.1.	в том числе коровы	голов	45

№ п/п	Показатели	Единица измерения	По состоянию на «01» января 2018 года
4.5.2.	Свиньи	ГОЛОВ	3
4.5.3.	Овцы и козы	ГОЛОВ	0
4.5.4.	Лошади	ГОЛОВ	1
4.5.5.	Птица	ТЫС. ГОЛОВ	0
4.6.	Из общего поголовья скота во всех категориях хозяйств – поголовье скота (на конец года) в ЛПХ – всего,	ГОЛОВ	3
	в том числе:		
4.6.1.	КРС – всего,	ГОЛОВ	0
4.6.1.1.	в том числе коровы	ГОЛОВ	0
4.6.2.	Свиньи	ГОЛОВ	3
4.6.3.	Овцы и козы	ГОЛОВ	0
4.6.4.	Лошади	ГОЛОВ	0
4.6.5.	Птица	ТЫС. ГОЛОВ	0
4.7.	Производство основных продуктов растениеводства в хозяйствах всех категорий,	ТОНН	0
	в том числе:		
4.7.1.	картофель	ТОНН	0
4.7.2.	овощи	ТОНН	0
4.8.	Производство основных продуктов растениеводства в ЛПХ – всего,	ТОНН	0
	в том числе:		-
4.8.1.	картофель	ТОНН	0
4.8.2.	овощи	ТОНН	0
4.9.	Производство основных продуктов животноводства в хозяйствах всех категорий,	ТОНН	-
	в том числе:		-
4.9.1.	скот и птица на убой (в убойном весе)	ТОНН	0
4.9.2.	молоко	ТОНН	214,953
4.9.3.	яйца	ТЫС. ШТУК	0
4.10.	Производство основных продуктов животноводства в хозяйствах населения (личных подсобных хозяйствах), в том числе:	ТОНН	
4.10.1.	скот и птица на убой (в живом весе)	ТОНН	0
4.10.2.	молоко	ТОНН	0
4.10.3.	яйца	ТЫС. ШТУК	0
4.11.	Заготовка кормов в сельскохозяйственных организациях и крестьянских	ТОНН	

№ п/п	Показатели	Единица измерения	По состоянию на «01» января 2018 года
	(фермерских) хозяйствах, всего,		
	в том числе:		
4.11.1.	силос	тонн	900
4.11.2.	сено	тонн	250
5. Строительство			
5.1.	Число строительных организаций – всего,	единиц	4
	в том числе по формам собственности:	единиц	
5.1.1.	государственных	единиц	0
5.1.2.	муниципальных	единиц	0
5.1.3.	частных	единиц	4
5.1.4.	смешанные российские	единиц	0
5.1.5.	иные	единиц	0
5.2.	Производство строительных материалов, в том числе:		
5.2.1.	стенные материалы	млн. штук условного кирпича	-
5.2.2.	конструкции и детали сборные, железобетонные	тыс. м ³	0
5.2.3.	пиломатериалы	тыс. м ³	0
5.2.4.	цемент	тыс. тонн	0
5.2.5.	материалы строительные нерудные	тыс. м ³	0
5.3.	Инвестиции в основной капитал – всего, в том числе по источникам финансирования:	млн. руб.	1179,3
5.3.1.	собственные средства предприятий	млн. руб.	2)
5.3.2.	привлеченные средства, из них:	млн. руб.	2)
5.3.2.1.	из федерального бюджета	млн. руб.	2)
5.3.2.2.	из областного бюджета	млн. руб.	2)
5.3.2.3.	из местного бюджета	млн. руб.	2)
5.3.2.4.	средства внебюджетных фондов	млн. руб.	2)
5.3.2.5.	прочие	млн. руб.	2)
5.3.3.	иностранные инвестиции	тыс. долл. США	2)
5.4.	Объем капитальных вложений в объекты капит. строительства – всего,	млн. руб.	2)

№ п/п	Показатели	Единица измерения	По состоянию на «01» января 2018 года
	в том числе по источникам финансирования:	млн. руб.	2)
5.4.1.	собственные средства предприятий	млн. руб.	2)
5.4.2.	привлеченные средства, из них:	млн. руб.	2)
5.4.2.1.	из федерального бюджета	млн. руб.	2)
5.4.2.2.	из областного бюджета	млн. руб.	2)
5.4.2.3.	из местного бюджета	млн. руб.	2)
5.4.2.4.	средства внебюджетных фондов	млн. руб.	2)
5.4.2.5.	прочие	млн. руб.	2)
5.4.3.	иностранные инвестиции	тыс. долл. США	2)
5.5.	Ввод жилья – всего, в том числе:	м ²	2)
5.5.1.	количество введенных квартир	единиц	2)
5.5.2.	количество введенных м ² общей площади	м ²	2)
5.5.3.	индивидуальное жилищное строительство	м ²	2)
6. Торговля, общественное питание и бытовое обслуживание населения (в целом по округу)			
6.1. Торговля			
6.1.1.	Количество объектов розничной торговли, осуществляющих деятельность на территории муниципального образования, в том числе:	единиц	75
6.1.2.	Магазины	единиц	74
6.1.2.3.	из них универсамы (супермаркеты)	единиц	0
6.1.3.	Розничные рынки – всего, из них:	единиц	0
6.1.3.1.	Продовольственные	единиц	0
6.1.3.2.	Сельскохозяйственные	единиц	0
6.1.3.3.	Непродовольственные	единиц	0
6.1.3.4.	Бытовой техники	единиц	0
6.1.3.5.	Строительных материалов	единиц	0
6.1.3.6.	Товаров для дома и сада	единиц	0
6.1.3.7.	Зоотоваров	единиц	0
6.1.3.8.	Универсальные	единиц	0
6.1.4.	Нестационарные торговые объекты – всего, из них:	единиц	0
6.1.4.1.	Павильоны	единиц	0

№ п/п	Показатели	Единица измерения	По состоянию на «01» января 2018 года
6.1.4.2.	Киоски	единиц	1
6.1.4.3.	Лотки	единиц	0
6.1.4.4.	Автолавки	единиц	0
6.1.5.	Площадь торговых объектов – всего (торговая)	тыс. м ²	3,675
6.1.6.	Розничный товароборот	%.	2)
6.2. Общественное питание			
6.2.1.	Количество общедоступных объектов общественного питания, осуществляющих деятельность на территории муниципального образования, – всего (без учета спецсети), в том числе:	единиц	3
6.2.1.1.	Общедоступные столовые, закусочные, буфеты:		
	а) количество	единиц	0
	б) в них посадочных мест	единиц	0
6.2.1.2.	Рестораны, кафе, бары:		
	а) количество	единиц	3
	б) в них посадочных мест	единиц	75
6.2.2.	Оборот общественного питания	млн. руб.	8,9
6.3. Бытовое обслуживание населения			
6.3.1.	Количество специализированных предприятий бытового обслуживания населения – всего,	единиц	1
6.3.1.1.	в том числе – муниципальных,	единиц	0
	из них по видам услуг:		
6.3.1.1.1.	услуги прачечных	единиц	0
6.3.1.1.2.	химическая чистка и крашение	единиц	0
6.3.1.1.3.	услуги бань и душевых	единиц	0
6.3.1.1.4.	услуги предприятий по прокату	единиц	0
6.3.1.1.5.	прочие виды бытовых услуг	единиц	0
6.3.2.	Количество специализированных организаций, оказывающих ритуальные услуги – всего,	единиц	2
6.3.2.1.	в том числе муниципальных	единиц	0
6.3.3.	Площадь, отведенная под места захоронения	м ²	83366

№ п/п	Показатели	Единица измерения	По состоянию на «01» января 2018 года
7. Связь и телекоммуникации			
7.1.	Число стационарных отделений почтовой связи	единиц	1
7.2.	Число квартирных телефонных аппаратов, телефонной сети общего пользования	единиц	1039
7.3.	Число персональных компьютеров в администрации муниципального образования	единиц	120
7.4.	Наличие локально-вычислительной сети (ЛВС) в администрации муниципального образования	единиц	6
7.4.1.	количество персональных компьютеров в составе ЛВС	единиц	109
7.4.2.	количество персональных компьютеров, подключенных к сети Интернет	единиц	102
7.5.	Использование средств защиты информации, средств электронной цифровой подписи	единиц	81
8. Дорожное хозяйство и транспорт			
8.1. Дорожное хозяйство			
8.1.1.	Протяженность автомобильных дорог общего пользования местного значения	км	105,3
8.1.2.	Протяженность улично-дорожной сети	км	38,7
8.1.3.	Доля протяженности автомобильных дорог общего пользования местного значения, не отвечающих нормативным требованиям, в общей протяженности автомобильных дорог общего пользования местного значения	%	53,27
8.1.4.	Отремонтировано автомобильных дорог общего пользования местного значения	км	-
8.1.5.	Отремонтировано улично-дорожной сети – всего,	км	-
8.1.5.1.	в том числе с усовершенствованным покрытием	км	-
8.1.6.	Общее число мостов – всего, в том числе:	единиц/м.п.	13/355,6
8.1.6.1.	на улично-дорожной сети	единиц/м.п.	1/59,0
8.1.6.2.	на автомобильных дорогах общего пользования местного значения	единиц/м.п.	12/296,6
8.1.7.	Общее число водопропускных труб – всего, в том числе:	единиц/м.п.	39/408,7
8.1.7.1.	на улично-дорожной сети	единиц/м.п.	-
8.1.7.2.	на автомобильных дорогах общего пользования местного значения	единиц/м.п.	-
8.1.8.	Общая протяженность освещенных улиц и дорог – всего, в том числе:	км	29,4
8.1.8.1.	улично-дорожной сети	км	29,4
8.1.8.2.	автомобильных дорог общего пользования местного значения	км	0

№ п/п	Показатели	Единица измерения	По состоянию на «01» января 2018 года
8.1.9.	Протяженность улиц и дорог, требующих реконструкции или ремонта линий освещения, – всего, в том числе:	км	38,7
8.1.9.1.	улично-дорожной сети	км	38,7
8.1.9.2.	автомобильных дорог общего пользования местного значения	км	0
8.1.10.	Удельный вес освещенных улиц и дорог в общей протяженности – всего, в том числе:	%	27,9
8.1.10.1.	улично-дорожной сети	%	75,97
8.1.10.2.	автомобильных дорог общего пользования местного значения	%	0
8.2. Транспорт (в целом по округу)			
8.2.1.	Количество предприятий транспорта – всего, в том числе:	единиц	2)
8.2.1.1.	Муниципальных	единиц	1
8.2.1.2.	частных	единиц	2)
8.2.1.3.	прочих	единиц	2)
8.2.2.	Перевезено грузов	тыс. тонн	48,2
8.2.3.	Перевезено пассажиров	тыс. чел.	38,1
8.2.4.	Количество грузовых автомобилей – всего	единиц	2)
8.2.5.	Количество автобусов – всего	единиц	2)
8.2.6.	Количество легковых автомобилей – всего	единиц	2)
8.2.7.	Количество состоящих на учете в предприятиях автобусов, предназначенных для обслуживания регулярных маршрутов муниципального образования, – всего,	единиц	3
8.2.7.1.	из них муниципальных	единиц	3
8.2.8.	Число регулярных автобусных маршрутов – всего, в том числе:	единиц	4
8.2.8.1.	внутригородских	единиц	1
8.2.8.2.	пригородных	единиц	2
8.2.9.	Протяженность регулярных автобусных маршрутов – всего, в том числе:	км	2)
8.2.9.1.	внутригородских – с учетом сезонности:		-
	а) при выполнении перевозок по весенне-летнему расписанию	км	2)
	б) при выполнении перевозок по осенне-зимнему расписанию	км	2)
8.2.9.2.	пригородных	км	2)
8.2.10.	Число остановочных пунктов для транспорта общего пользования на территории муниципального образования (на конец года)	единиц	2)
8.2.11.	Количество взлетно-посадочных площадок	единиц	1
8.2.12.	Количество аэропортов	единиц	0

№ п/п	Показатели	Единица измерения	По состоянию на «01» января 2018 года
8.2.13.	Перевезено пассажиров (авиатранспортом)	чел.	2)
8.2.14.	Перевезено грузов (авиатранспортом)	тыс. тонн	2)
9. Жилищно-коммунальное хозяйство⁹ (в целом по округу)			
9.1.	Общая площадь жилищного фонда муниципального образования ¹⁰ – всего,	тыс. м ²	405,2
9.1.1.	в том числе муниципального	тыс. м ²	170,3
9.1.2.	Площадь жилых помещений, граждане, проживающие в которых, обеспечены услугами централизованного отопления,	тыс. м ²	243,4
9.1.2.1.	в том числе муниципальных	тыс. м ²	77,1
9.1.3.	Общая площадь ветхого и аварийного жилищного фонда – всего,	тыс. м ²	161,8
9.1.3.1.	в том числе муниципального	тыс. м ²	44,5
9.2.	Число многоквартирных домов – всего	единиц	428
9.2.1.	Число многоквартирных домов, без учета домов блокированной застройки	единиц	401
9.2.2.	Площадь жилых помещений многоквартирных домов, без учета домов блокированной застройки	тыс. м ²	381,6
9.3.	Число многоквартирных домов блокированной застройки	единиц	27
9.3.1.	Площадь жилых помещений домов блокированной застройки	тыс. м ²	24,1
9.4.	Количество управляющих организаций, в том числе:	единиц	2
9.4.1.	муниципальные унитарные предприятия	единиц	0
9.4.2.	частные организации	единиц	2
9.4.3.	организации смешанной формы собственности	единиц	0
9.5.	Количество товариществ собственников жилья (ТСЖ)	единиц	1
9.6.	Общая площадь жилищного фонда ТСЖ – всего, в том числе:	тыс. м ²	2,59
9.6.1.	находящегося в управлении ТСЖ	тыс. м ²	2,59
9.6.2.	переданного в управление иным управляющим организациям	тыс. м ²	-
9.7.	Всего предприятий, предоставляющих услуги в сфере ЖКХ, в том числе:	единиц	7
9.7.1.	государственные	единиц	0
9.7.2.	муниципальные	единиц	0
9.7.3.	смешанные (акционерные общества)	единиц	0

⁹ При заполнении паспорта муниципального образования можно руководствоваться годовыми формами статистической отчетности: 1-ЖКХ (зима), 22-ЖКХ (реформа), 22-ЖКХ (сводная), 1-Жилфонд, а также исполнением плана подготовки муниципального образования к предстоящему отопительному периоду.

¹⁰ площадь всех жилых помещений, расположенных в границах муниципального образования

№ п/п	Показатели	Единица измерения	По состоянию на «01» января 2018 года
9.7.4.	частные	единиц	7
9.8.	Стоимость предоставления жилищно-коммунальных услуг в расчете на 1 м ² общей площади жилья в месяц	руб.	101,43
9.9.	Число граждан, пользующихся льготами на жилищно-коммунальные услуги	чел.	731
9.10.	Затраты предприятий по предоставлению льгот по оплате жилищно-коммунальных услуг	тыс. руб.	0
9.11.	Количество семей, получающих субсидии на оплату жилищно-коммунальных услуг	единиц	78 (147 человек)
9.12.	Сумма субсидий, предоставленных на оплату жилья и коммунальных услуг	тыс. руб.	3,7
9.13.	Число семей, состоящих на учете для улучшения жилищных условий, – всего,	единиц	7
9.13.1.	в том числе проживающих в ветхом и аварийном фонде	единиц	0
9.14.	Число семей, улучшивших жилищные условия в отчетный период, – всего,	единиц	11
9.14.1.	в том числе проживающих в ветхом и аварийном фонде	единиц	11
9.15.	Число источников теплоснабжения на конец отчетного года – всего, в том числе мощностью:	единиц	7
9.15.1.	до 3 Гкал/час	единиц	0
9.15.2.	от 3 до 20 Гкал/час	единиц	6
9.15.3.	от 20 до 100 Гкал/час	единиц	1
9.16.	Количество установленных котлов (энергоустановок) на конец отчетного года	единиц	29
9.17.	Протяженность тепловых и паровых сетей в двухтрубном исчислении на конец отчетного года	км	52,674
9.17.1.	Из них нуждающихся в замене – всего,	км	
9.17.1.1.	в том числе: ветхих сетей	км	46,74
9.17.2.	Заменено сетей – всего,	км	
9.17.2.1.	в том числе: ветхих сетей	км	1,78
9.17.3.	Отремонтировано сетей	км	1,78
9.18.	Число аварий на источниках теплоснабжения – всего, из них:	единиц	0
9.18.1.	на паровых и тепловых сетях	единиц	-
9.18.2.	на источниках теплоснабжения	единиц	-
9.19.	Одиночное протяжение водопроводных сетей – всего, из них:	км	37,27

№ п/п	Показатели	Единица измерения	По состоянию на «01» января 2018 года
9.19.1.	водопроводов	км	0
9.19.1.1.	в том числе: нуждающихся в замене	км	0
9.19.2.	уличной водопроводной сети	км	37,27
9.19.2.1.	в том числе: нуждающейся в замене	км	34,05
9.19.3.	внутриквартальной и внутридворовой сети	км	0
9.19.3.1.	в том числе: нуждающейся в замене	км	0
9.20.	Заменено водопроводных сетей – всего,из них:	км	1,08
9.20.1.	водопроводов	км	0
9.20.2.	уличной водопроводной сети	км	1,08
9.20.3.	внутриквартальной и внутридворовой сети	км	0
9.21.	Отремонтировано водопроводных сетей	км	1,08
9.22.	Число аварий на водопроводных сетях	единиц	0
9.23.	Число канализационных насосных станций	единиц	7
9.24.	Установленная пропускная способность очистных сооружений	тыс. м ³ /сут.	4,2
9.25.	Одиночное протяжение канализационных сетей – всего,из них:	км	18,7
9.25.1.	главных коллекторов	км	0
9.25.1.1.	в том числе: нуждающейся в замене	км	0
9.25.2.	уличной канализационной сети		18,7
9.25.2.1.	в том числе: нуждающейся в замене	км	17,8
9.25.3.	внутриквартальной и внутридворовой сети		0
9.25.3.1.	в том числе: нуждающейся в замене	км	0
9.26.	Заменено канализационных сетей – всего,из них:	км	0,24
9.26.1.	главных коллекторов	км	0
9.26.2.	уличной канализационной сети	км	0,24
9.26.3.	внутриквартальной и внутридворовой сети	км	0
9.27.	Отремонтировано канализационных сетей	км	0
9.28.	Число аварий на канализационных сетях	единиц	0

- 1) предварительные данные
- 2) нет сведений
- 3) данные по МО не разрабатываются

**XIV. ЗДРАВООХРАНЕНИЕ, СОЦИАЛЬНОЕ ОБЕСПЕЧЕНИЕ, ОБРАЗОВАНИЕ, КУЛЬТУРА,
ФИЗИЧЕСКАЯ КУЛЬТУРА И СПОРТ**

№ п/п	Показатели	Единиц	По состоянию на «01» января 2018 года
1. Здравоохранение			
1.1.	Больничные учреждения – всего,	-«-	1
	из них – муниципальные	-«-	0
1.2.	Число больничных коек – всего,	-«-	49
	из них в муниципальных больничных учреждениях	-«-	0
1.3.	Из общего числа больничных учреждений – детские,	-«-	0
	из них – муниципальные	-«-	0
1.4.	Число коек в детских больничных учреждениях – всего,	-«-	5
	из них – в муниципальных	-«-	0
1.5.	Из общего числа больничных учреждений – родильные дома	-«-	0
1.6.	Число лечебно-профилактических учреждений, имеющих женские консультации (акушерско-гинекологические отделения)	-«-	1
1.7.	Число станций скорой помощи (отделений)	-«-	2
1.8.	Амбулаторно-поликлинические учреждения – всего,	-«-	Входящие в состав районной больницы – 1 поликлиника и 2 врачебные амбулатории
	в том числе: муниципальные	-«-	0
1.8.1.	Из общего числа амбулаторно-поликлинических учреждений – детские	-«-	0
1.8.2.	Из общего числа амбулаторно-поликлинических учреждений – женские консультации (самостоятельные и объединенные с роддомами)	-«-	0
1.9.	Численность врачей – всего,	чел.	24
	в том числе: в муниципальных учреждениях здравоохранения	чел.	0
1.10.	Численность среднего медицинского персонала – всего,	-«-	83
	в том числе в муниципальных учреждениях здравоохранения	-«-	0
1.11.	Детские молочные кухни	единиц	0
1.12.	Аптеки и аптечные магазины – всего, в том числе:	единиц	1
	- муниципальные	-«-	0
	- частные	-«-	1 аптечный пункт
2. Социальное обеспечение			

№ п/п	Показатели	Единиц	По состоянию на «01» января 2018 года
2.1.	Категории граждан, которым оказывается социальная помощь за счет средств местных бюджетов: (областной бюджет)	единиц	344
	- многодетные семьи	единиц	84
	- семьи и одиноко проживающие граждане, находящиеся в трудной жизненной ситуации	единиц	95
	- семьи с детьми-инвалидами	единиц	22
	- малоимущие семьи	единиц	143
	- другие	единиц	-
2.2.	Численность детей в социальных приютах	ед./мест	-
2.3.	Сумма средств в местном бюджете, предусмотренных на оказание социальной помощи, всего (бюджет муниципального образования «Сусуманский городской округ») ,	тыс. руб.	
	в том числе на реализацию муниципальных программ по социальной поддержке отдельных категорий граждан и семей с детьми	тыс. руб.	2328,7
	наименование программы: 1. «Социальная защита населения Сусуманского городского округа на 2017 год»	тыс. руб.	2190,8
	2. «Профилактика правонарушений и борьба с преступностью на территории Сусуманского городского округа на 2017 год»	тыс. руб.	100,0
	3.«Лето- детям»	тыс.руб.	27,9
3. Образование			
3.1.	Число учреждений высшего образования	ед./мест	-
3.2.	Число учреждений среднего профессионального образования	-«-	1
3.3.	Число дошкольных образовательных учреждений – всего, в том числе:	-«-	2/382
	- государственных	-«-	-
	- муниципальных	-«-	2
	- частных	-«-	-
3.4.	Численность детей, посещающих дошкольные образовательные учреждения – всего, в том числе:	чел.	324
	- государственные	-«-	-
	- муниципальные	-«-	322
	- частные	-«-	-

№ п/п	Показатели	Единиц	По состоянию на «01» января 2018 года
3.5.	Численность педагогических работников в дошкольных образовательных учреждениях – всего, в том числе:	-«-	26
	- в государственных	-«-	-
	- в муниципальных	-«-	26
	- в частных	-«-	-
3.6.	Число общеобразовательных учреждений – всего, в том числе:	ед./мест	5/1500
	- государственных	-«-	
	- муниципальных	-«-	5/1500
	- частных	-«-	
3.7.	Численность детей, посещающих общеобразовательные учреждения – всего, в том числе:	чел.	780
	- государственные	-«-	
	- муниципальные	-«-	780
	- частные	-«-	
3.8.	Численность педагогических работников в общеобразовательных учреждениях – всего, в том числе:	-«-	59
	- в государственных	-«-	
	- в муниципальных	-«-	59
	- в частных	-«-	
3.9.	Численность детей-подростков 7-15 лет, не обучающихся в общеобразовательных учреждениях на начало учебного года	-«-	
3.10.	Школы-интернаты	-«-	0
3.11.	Учреждения для детей с ограниченными возможностями	-«-	0
3.12.	Детские дома	-«-	0
3.13.	Иные учреждения	-«-	2
3.14.	Количество выявленных детей, оставшихся без попечения родителей, из них:	чел.	1
	- переданы в приемные семьи, под опеки (попечительство)	-«-	1
	- направлены в специальные образовательные учреждения	-«-	0

№ п/п	Показатели	Единиц	По состоянию на «01» января 2018 года
	- направлены в специализированные медицинские организации	-«-	0
4. Культура			
4.1.	Число библиотечных коллекторов	ед.	-
4.2.	Число библиотек	-«-	3
4.3.	Число клубных учреждений	-«-	2
4.4.	Число кинотеатров / киноустановок с платным показом	-«-	0/1
4.5.	Число национальных фольклорных коллективов	-«-	1
4.6.	Число парков культуры и отдыха	-«-	-
4.7.	Число образовательных учреждений дополнительного образования детей – всего, в том числе:	ед./кол-во детей	1/215
	- детских музыкальных школ	-«-	-
	- детских художественных школ	-«-	-
	- детских школ искусств	-«-	1/215
	- центров (клубов)	-«-	-
	- детских хоровых школ	-«-	-
5. Физическая культура и спорт			
5.1.	Всего спортсооружений, в том числе:	-«-	31
	- спортивных залов	-«-	9
	- плавательных бассейнов	-«-	1
	- стадионов	-«-	-
	- хоккейных площадок	-«-	2
	- лыжных баз	-«-	-
5.2.	Количество спортивных школ (ДЮСШ, СДЮШОР, ШВСМ) – всего, в том числе:	ед./в них занимается чел.	-
	- муниципальных	-«-	-
5.3.	Численность штатных тренеров-преподавателей в ДЮСШ	чел.	

XV. ОРГАНИЗАЦИЯ ОХРАНЫ ОБЩЕСТВЕННОГО ПОРЯДКА

№ п/п	Показатели	Единица измерения	
1.	Количество пунктов охраны общественного порядка	единиц	-
2.	Количество общественных объединений граждан, созданных в целях оказания содействия правоохранительным органам в вопросах охраны общественного порядка, – всего, в том числе:	единиц	1
	- народных дружин / в них народных дружинников	единиц / чел.	1/5

XVI. ОХРАНА ОКРУЖАЮЩЕЙ СРЕДЫ

№ п/п	Показатели	Единица измерения	
1.	Наличие очистных сооружений по видам	единиц	1
	- канализации	-«-	1
	их суммарная мощность	тыс. м ³ в год	1533,0
2.	Количество предприятий, имеющих выбросы загрязняющих веществ в атмосферу, отходящих от стационарных источников	единиц	3
3.	Выбросы загрязняющих веществ в атмосферу, отходящих от стационарных источников	тонн	2745,53
4.	Вывезено за год бытового мусора и бытовых отходов	тыс. м ³	11,99
5.	Утилизировано бытовых отходов за год	тыс. м ³	11,99
6.	Количество объектов размещения промышленных отходов (полигонов, отвалов и др.)	единиц	3

XVII. ОБЪЕКТЫ КУЛЬТУРНОГО НАСЛЕДИЯ (ПАМЯТНИКИ ИСТОРИИ И КУЛЬТУРЫ)

№ п/п	Наименование памятника, музея	Дата установки, создания	Место нахождения	НПА постановления на государственную охрану
Объекты культурного наследия регионального значения				
9.	Памятник военным летчикам, погибшим во время Великой Отечественной войны 20 ноября 1942 г.	1949 г.	Магаданская область, Сусуманский городской округ, 745 км от федеральной автомобильной дороги «Калыма»	НПА постановления на государственную охрану: Решение Магаданского областного совета депутатов трудящихся № 174 от 29.04.1974 г.

XVIII. ПОЧЕТНЫЕ ГРАЖДАНЕ МУНИЦИПАЛЬНОГО ОБРАЗОВАНИЯ

	ОТСУТСТВУЮТ
--	-------------

IX. КАЛЕНДАРЬ ПАМЯТНЫХ ДАТ МУНИЦИПАЛЬНОГО ОБРАЗОВАНИЯ

	ОТСУТСТВУЮТ
--	-------------